

**PLA DE NATURALITZACIÓ I ADEQUACIÓ
AMBIENTAL I PAISATGÍSTICA DEL NOU LLIT
DEL RIU TÚRIA AL SEU PAS PELS TERMES
MUNICIPALS DE QUART DE POBLET, MISLATA,
XIRIVELLA I VALÈNCIA**



DOCUMENT RESUM



Setembre 2023

ÍNDEX

1.- Situació actual des del punt de vista ecològic del nou llit del riu Túrria

2. La degradació històrica d'un riu mediterrani

3. Actuacions previstes a l'entorn del riu

4. Proposta d'Ecologistes en Acció: principals actuacions i objectius ambientals i socials que persegueix

5. Possibilitat d'interlocució i treball conjunt amb les autoritats competents

EQUIP REDACTOR:

Coordinació: Santiago Martín Barajas

Autors i autores:

- Luis Cerrillo Escudero.
- Irene Sanroque Muñoz.
- Héctor Fornas.
- Pau A.-Monasterio.
- Orlando Parrilla Domínguez.
- Santiago Martín Barajas.

Document presentat per:

- **Ecologistes en Acció de València**

C/ Carnissers núm. 8. 46001 València

Correu electrònic: valencia@ecologistesenaccio.org

València, setembre de 2023

1.- Situació actual des del punt de vista ecològic del nou llit del riu Túria

El risc d'inundació associat al riu Túria s'ha tractat de mitigar històricament amb diferents infraestructures i mesures defensives, les quals no van impedir diferents episodis d'inundació molt dramàtics, com el de l'any 1589 o, més recentment, el de 1957. Aquest últim, va donar lloc a la decisió de realitzar el gran desviament del riu a través del conegut com a "Pla Sud", de 1961, el qual ha condicionat les característiques i el desenvolupament de la ciutat de València i la seua àrea metropolitana fins a l'actualitat. Es va crear així el "nou llit" del Túria. L'antic llit, que travessa el centre de la ciutat, va ser convertit en una gran zona d'oci i descans, el Jardí del Túria, on es troben grans espais enjardinats, zones esportives, sales d'exposicions, auditoris oberts i la Ciutat de les Arts i les Ciències.

Amb les actuacions dutes a terme, finalitzades fa ja cinc dècades, el riu Túria va deixar de ser en gran manera la gran infraestructura verda d'interès per a la biodiversitat, la connectivitat ecològica i el paisatge que originàriament va ser, disminuint dràsticament les seues funcions ecosistèmiques de continuïtat i connexió, i incrementant enormement les socials.

Com assenyalen alguns especialistes, "hem d'admetre que València hui, no té riu. D'una banda, té un jardí lineal, els Jardins del Túria, i d'una altra, té un 'canal d'evacuació d'avingudes', el Nou Llit, però riu, riu no té"¹.

València se situa en l'actualitat enfront d'una gran oportunitat per a transformar el canal rectilini artificial al que va donar lloc el riu en un element de gran transcendència ecològica i ambiental, a partir d'un conjunt d'actuacions que contribuïsquen a una millora ambiental i paisatgística del riu i els seus espais adjacents.

El tram del canal fluvial artificial on es proposa intervindre, situat entre l'Assut del Repartiment i la desembocadura, és clau, ja que és la peça capaç de connectar en verd els espais protegits més emblemàtics de València: El

¹ Vallés-Morán, F. J. i Nacher Rodríguez, Beatriz. 2020. Nuevos usos en el nuevo cauce del Turia compatibles con su defensa de Valencia frente a inundaciones. Institut d'Enginyeria de l'Aigua i Medi Ambient. Universitat Politècnica de València, Espanya. I Congreso Nacional Inundaciones, Orihuela, 2020.

Parc Natural del Túria, l'Horta protegida de la zona sud, i el **Parc Natural de l'Albufera**, amb la seua zona marina d'**Importància per a les Aus (IBA)**, ja en la seua desembocadura al **Mar Mediterrani**.

El Pla Hidrològic de la Conca del Xúquer (2022-2027) assenyala que aquest tram apareix designat com a **massa d'aigua superficial, categoria riu, molt modificada** per presentar alteració per connectivitat longitudinal, caracteritzada per la pressió per canalització (canalitzacions i protecció de marges). Les mesures de mitigació hidromorfològiques a implantar per a aconseguir el bon potencial ecològic es refereixen a la implantació de les mesures de mitigació establides en masses artificials i molt modificades en la demarcació hidrològica del Xúquer, mesures de gestió per a l'establiment de cabals ecològics (estudis, adaptació de xarxes, règim concessional, etc.), creació/manteniment de bandes de vegetació (buffer zones) per a retindre arrossegaments per escolament de contaminació i sediments i evitar la seua arribada a les masses d'aigua, millora de la morfologia de rius, llacs i embassaments per a facilitar el desenvolupament de vegetació de ribera, incloent també la seua plantació, inspecció de concessions i recuperació del substrat del llit fluvial.

Ecologistes en Acció ha elaborat el present *“PLA DE NATURALITZACIÓ I ADEQUACIÓ AMBIENTAL I PAISATGÍSTICA DEL NOU LLIT DEL RIU TÚRIA AL SEU PAS PELS TERMES MUNICIPALS DE QUART DE POBLET, MISLATA, XIRIVELLA I VALÈNCIA”*, amb el qual es pretén dotar al nostre riu de l'aspecte d'un curs fluvial menys artificial, que incrementaria substancialment els seus valors ambientals i paisatgístics, creant-se una àrea clau de connexió mitjançant un pla molt innovador en el context euromediterrani.

3. Actuacions previstes a l'entorn del riu

En l'actualitat diferents projectes i propostes per a intervindre en el canal de desviament del riu Túria es troben en estudi. Es tracta d'intervencions que plantegen diverses actuacions a fi de millorar les característiques naturals d'aquesta gran infraestructura verda. Aquestes iniciatives han sigut publicades en la premsa en els últims anys.

D'una banda, des de l'Ajuntament de València s'estudia la possibilitat d'aportar a aquest llit aigua depurada, de manera que es millore la connectivitat ecològica entre el Parc Natural del Túria i l'Albufera. Al plantejament inicial se'l denomina "Llit nou, riu nou". Es reutilitzarien les aigües residuals de la Depuradora de Pinedo. Es valoren altres actuacions com ara la creació d'infraestructures ecològiques de qualitat per a ús públic, ja siguen jardins o vies ciclistes i per a vianants.

També la naturalització del nou llit del Túria és una de les 158 iniciatives incloses per l'Ajuntament de València en l'anomenada Estratègia Urbana 2030², que es recull al Pla d'Acció Local de l'Estratègia Urbana València 2030 com a "Línia d'Actuació 5.8: NOU LLIT DEL TÚRIA".

D'altra banda, el Pla General d'Ordenació Urbana de València³ disposa com a sòl urbà els terrenys corresponents al traçat original del riu Túria al seu pas per la ciutat de València, on actualment s'ha configurat la zona verda del Jardí del Túria. Mentre que el canal nou del Túria figura en el Pla com a Zona rural protegida (domini públic).

En diferents municipis de la ribera del Túria s'estan duent a terme també des de fa anys actuacions de control de les espècies de plantes invasores, especialment de la canya (*Arundo donax*), les poblacions de la qual constitueixen un deteriorament ambiental de gran rellevància. I algunes associacions i col·lectius han proposat altres mesures d'intervenció en el riu Túria, o en el canal nou, per a millorar les seues condicions mediambientals.

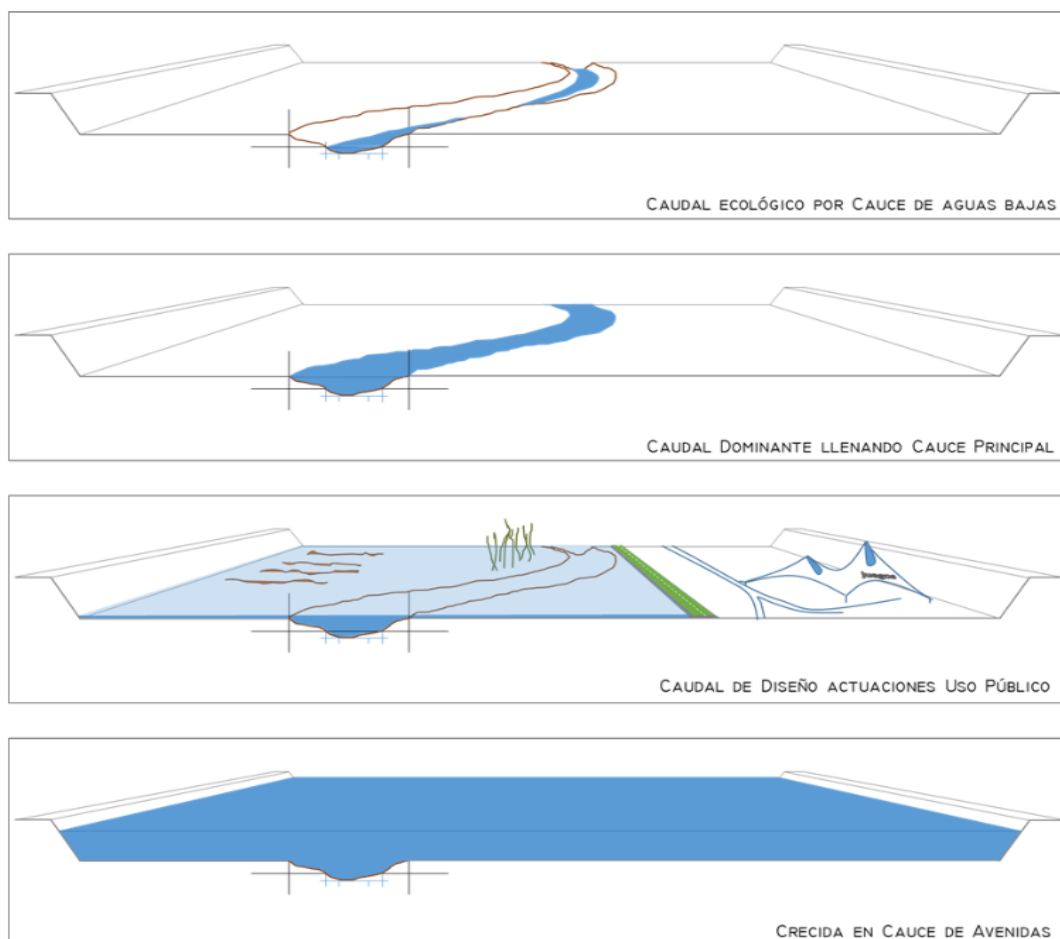
² <https://estrategiaurbanavlc2030.es/>

³ El Pla General d'Ordenació Urbana de València (PGOU) va ser aprovat definitivament per Resolució del Conseller d'Obres Públiques, Urbanisme i Transports el 28 de desembre de 1988 (BOE i BOP 14-1-89; DOGV 16-1-89); Resolució de 28 de setembre de 1990 sobre esmena de deficiències (DOGV 29-10-90) i Resolució de 22 de desembre de 1992 (DOGV 3-5-93) sobre expedient de correcció d'errors i text refós de documents del PGOU.

4. Proposta d'Ecologistes en Acció: principals actuacions i objectius ambientals i socials que persegueix

La proposta d'Ecologistes en Acció parteix del treball de Vallés-Morán, F. J., i Nacher Rodríguez, Beatriz, 2020⁴, que es refereix en gran manera a un informe més ampli elaborat amb anterioritat⁵. Aquests treballs analitzen la viabilitat, des del punt de vista hidràulic, de la integració i compatibilització dels usos ecològic i públic en el nou llit del Túria. En ells es planteja la creació d'un llit dins del llit, sense distorsionar el funcionament hidràulic general del llit ni comprometre el resguard de les estructures.

Proposta base de l'actuació



Font: (a partir de) Vallés-Morán et al., 2020.

⁴ Vallés-Morán, F. J., i Nacher Rodríguez, Beatriz, 2020. Nuevos usos en el nuevo cauce del Turia compatibles con su defensa de Valencia frente a inundaciones. Institut d'Enginyeria de l'Aigua i Medi Ambient. Universitat Politècnica de València, Espanya. I Congreso Nacional Inundaciones, Orihuela, 2020.

⁵ Font: Vallés Morán, F., Marco Segura, J. i Andrés Doménech, I. (2011). Análisis y diagnóstico de la situación actual del nuevo cauce del río Turia y de la solución propuesta de supresión del azud intermedio. Informe final. Institut d'Enginyeria de l'Aigua i Medi Ambient (IIAMA), Universitat Politècnica de València.

En la figura anterior es mostra un esquema conceptual dels cabals considerats i la seua relació amb els llits que es defineixen. El cabal necessari podria garantir-se a partir de la reutilització d'aigües depurades, donada la proximitat de diverses estacions depuradores amb tractament terciari. Aquest llit principal pot estar, al mateix temps, connectat a llacunes laterals i/o zones d'inundació controlada.

La proposta tècnica referida en aquest apartat es considera la base de la proposta que planteja Ecologistes en Acció en el present document.

a) Neteja de residus

Atès que pràcticament no és possible l'accés al tram d'actuació, o és en tot cas un accés molt restringit, no es considera que existisca un significatiu volum de residus, si bé es poden observar alguns objectes i materials. Haurà de realitzar-se una neteja d'aquests residus. Els residus retirats han de ser entregats al corresponent gestor de residus.

b) Programa d'erradicació de la canya comuna i altres espècies exòtiques invasores

La canya comuna (*A. donax*) és l'espècie exòtica invasora que apareix amb major extensió i vigor en el nou llit del riu Túria, ocupant importants superfícies en el llit del canal. En el tram del riu Túria situat aigües amunt de l'Assut del Repartiment l'espècie es desenvolupa profusament, havent-se dut a terme actuacions per a la seua erradicació (desbrossaments, extracció de rizoma i cobriment amb lona). Es considera que l'erradicació de la canya comuna és un objectiu molt ambiciós i de difícil consecució, donada l'agressivitat de l'espècie, però irrenunciable per a aconseguir, a mitjà i llarg termini, una vertadera millora ambiental d'aquest nou llit.

L'actuació ha d'acompanyar-se d'altres accions complementàries i en un àmbit geogràfic superior, formant part d'una acció estratègica que queda fora del present Pla.

Per les seues conseqüències mediambientals i sobre la salut humana, no es considera adequat l'ús del glifosat.

Les actuacions d'erradicació de les espècies vegetals exòtiques hauran de preveure les actuacions periòdiques de seguiment i manteniment per a garantir la seua efectivitat.

c) Excavació per a creació de llit d'aigües baixes i per a creació d'aiguamolls. Creació de filtres verds i de vial de servei

Seguint el que es planteja en diferents propostes per a la millora del nou llit del Túria, i sota els condicionants previs explicats, es proposa la creació d'un llit d'aigües baixes en l'actual llit de grans blocs de pedra. Es tracta, per tant, de crear un canal fluvial dins del nou llit amb unes característiques que permeten la potenciació paisatgística i ecològica. El llit a excavar ha de ser sinuós i amb unes dimensions d'aproximadament 0,50-1 m de profunditat i una amplària de 5 m.

La longitud de l'excavació és de 10.400 metres.

Es proposa disposar diversos aiguamolls en el llit d'aigües baixes proposat. És a dir, eixamplar l'excavació d'aquest llit d'aigües baixes en diversos punts, de manera que es facilite la creació d'unes làmines d'aigua més àmplies.

En concret, es proposen 4 excavacions d'aquest tipus. Aquests enclavaments eixamplats del llit d'aigües baixes seran inundats, mantenint normalment una làmina d'aigua poc profunda de molt alt interès per a la biodiversitat. Vinculades als aiguamolls, es planteja la creació, en l'entorn pròxim a aquests, d'unes zones dissenyades amb espècies vegetals autòctones que actuarien com a filtres verds. Aquests filtres verds rebrien les aigües procedents de l'EDAR de Quart-Benagèber en un dels casos, millorant la qualitat de l'efluent de la depuradora. En concret, es podrien obtenir reduccions dels nivells de fòsfor, nitrogen, substàncies prioritàries, contaminants emergents, patògens i/o microplàstics, i aconseguir així la renaturalització de l'efluent, millorant la biodiversitat biològica del plàncton, fauna de macroinvertebrats, amfibis i insectes. En la resta dels casos, els filtres verds rebrien l'aigua de sobreeixidors de pluvials i altres punts d'entrada d'aigua. Millorarien, en tots els casos, la qualitat ambiental de les aigües incorporades al llit, per a posteriorment ser incorporades en els aiguamolls i el llit d'aigües baixes.

També es proposa el manteniment i millora del vial d'accés sobre el llit per a poder fer les tasques de seguiment, gestió i accés en cas d'emergència.

d) Aportació de terra vegetal a les zones de plantació

Les plantacions que es proposen es disposen sobre la pedra que apareix actualment en el llit del nou llit del Túria, així com en els talussos d'escullera que apareixen en el tram final d'actuació. Aquest substrat resulta poc adequat per a l'arrelament de la vegetació a implantar, per això, es proposa l'aportació d'una mínima quantitat de terra vegetal que afavorisca aquest arrelament.

En total seran requerits 32.310 m³ de terra vegetal.

e) Revegetacions amb espècies autòctones

Les revegetacions resulten fonamentals per a aconseguir la imatge objectiu que es pretén donar al riu amb aquest projecte, atès que en l'actualitat el riu en la seua major part de recorregut manca d'elements vegetals autòctons. Les revegetacions contribueixen a l'erradicació de la canya comuna i altres espècies invasores presents.

Es proposa la disposició de vegetació autòctona de ribera en les vores del llit d'aigües baixes excavat, així com en altres llocs de l'actual llit del "nou llit del Túria" i en els talussos d'escullera del tram final d'aquest nou llit.

Es proposen els següents tipus de revegetacions:

- Tipus de plantació núm. 1. Revegetacions de ribera. Plantació a portell o "tresbolillo" d'arbres i arbustos de ribera.
- Tipus de plantació núm. 2. Plantacions lineals
- Tipus de plantació núm. 3. Revegetacions en escullera.

Entre les espècies a utilitzar es proposen l'àlber blanc (*Populus alba*), salzes (*Salix atrocinerea*, *S. alba*), tamariu (*Tamarix* sp) i arç blanc (*Crataegus monogyna*), entre d'altres.

Per a l'execució d'aquestes plantacions no s'estipula una preparació del terreny ni un aclotament específic. Les plantacions es desenvoluparan sobre els terrenys actuals que presenten un substrat de pedres (tant en el llit del

“nou llit del Túria” com en els talussos d'escullera del tram final). L'única preparació del terreny és l'aportació de terra vegetal anteriorment assenyalada, que tancarà els espais existents entre les pedres. En eixos buits tapats amb terra es realitzarà la plantació mitjançant mètodes manuals.

f) Implantació de caixes niu per a aus

La disposició de caixes niu resulta idònia per a afavorir la nidificació de determinades espècies en l'àmbit del nou llit del Túria. Es proposa la instal·lació de 30 caixes que hauran de sustentar-se en un pal, donada l'absència d'un suport preexistent adequat.

g) Actuació per a la interpretació ambiental

Per raons de seguretat, es descarta l'ús públic en els terrenys del nou llit del Túria. No obstant això, resulta adequat implantar panells informatius i d'interpretació ambiental allí on resulta possible. Es considera viable instal·lar aquest tipus d'elements en alguns llocs que són habitualment transitats: 2 panells en la passarel·la de ciclovianants del Túria (entre el pont de la carretera CV-400 i el del carrer José Soto Micó), altres 2 panells en la passarel·la de ciclovianants de Pinedo en la desembocadura del nou llit en la mar, als dos marges, i 1 panell en la passarel·la elevada d'accés al Parc Natural del Túria des de València, que travessa la V-30 en el marge esquerre del riu.

Aquests panells han de referir-se a diferents elements conscienciadors en matèria mediambiental, específicament referits al riu Túria i el seu nou llit.

h) Actuacions de seguiment i manteniment

Finalment, es plantejarà l'establiment d'un conjunt d'actuacions de manteniment a fi de garantir l'eficàcia i consolidació de les actuacions anteriorment assenyalades. Per tant, s'haurà d'estipular un pla de manteniment per al seguiment i erradicació d'espècies invasores.

Pressupost

El pressupost d'execució material corresponent al present “PLA DE NATURALITZACIÓ I ADEQUACIÓ AMBIENTAL I PAISATGÍSTICA DEL NOU LLIT DEL RIU TÚRIA AL SEU PAS PELS TERMES MUNICIPALS DE

QUART DE POBLET, MISLATA, XIRIVELLA I VALÈNCIA” ascendeix a la quantitat de SET MILIONS SIS-CENTS VINT-I-VUIT MIL DOS-CENTS TRENTA EUROS (7.628.230,00 €) respecte a l'execució de les obres.

CAPÍTOL	RESUM	EUROS
1	NETEJA DELS MARGES I DEL LLIT DEL NOU LLIT. RECOLLIDA, TRANSPORT I ENTREGA A GESTOR AUTORITZAT DE RESIDUS	6.000,00
2	PROGRAMA D'ERRADICACIÓ DE LA CANYA COMUNA I ALTRES ESPÈCIES EXÒTIQUES INVASORES	270.000,00
3	EXCAVACIÓ DE LLIT D'AIGÜES BAIXES I PER A CREACIÓ D'AIGUAMOLLS. FILTRES VERDS. VIAL DE MANTENIMENT	6.465.500,00
4	APORTACIÓ DE TERRA VEGETAL A LES ZONES DE PLANTACIÓ	710.820,00
5	REVEGETACIONS AMB ESPÈCIES AUTÒCTONES	150.480,00
6	IMPLANTACIÓ D'ELEMENTS DE CRIA I REFUGI PER A LA FAUNA	12.930,00
7	ACTUACIÓ PER A LA INTERPRETACIÓ AMBIENTAL. INSTAL·LACIÓ DE PANELLS	12.500,00
TOTAL EXECUCIÓ MATERIAL		7.628.230,00

D'altra banda, es pressuposta en CINC-CENTS CINQUANTA-CINC MIL EUROS (555.000,00 €) el cost de les actuacions anuals de seguiment i manteniment.

5. Possibilitat d'interlocució i treball conjunt amb les autoritats competents

Des de fa anys una bona part de les ciutats han tornat a parar atenció als seus rius, recuperant en alguna mesura el seu paper principal dins de l'espai urbà, especialment com un element mediambiental i paisatgístic, on poden desenvolupar-se activitats d'oci i esplai.

Sobre el nou llit del Túria planegen des de fa anys diferents projectes, destacant el denominat "Llit nou, riu nou", de l'Ajuntament de València, que pretén una naturalització del nou llit del Túria partint de la reutilització de les aigües residuals de la Depuradora de Pinedo juntament amb altres actuacions. L'adequació ambiental del nou llit apareix també inclosa en l'anomenada Estratègia Urbana 2030 de l'Ajuntament de València. Per part seua, el Pla General d'Ordenació Urbana de València disposa per al canal nou del Túria la qualificació com a Zona rural protegida (domini públic).

Ecologistes en Acció considera que és urgent i prioritari naturalitzar el nou llit del Túria, afectant aquesta proposta als 11,8 km que configuren aquest tram des de l'Assut del Repartiment aigües amunt, a Quart de Poblet, fins a la desembocadura al mar Mediterrani.

Aquesta naturalització del riu pretén millorar l'actual ecosistema fluvial com a suport de biodiversitat i com a paisatge de major qualitat ambiental. A més, resultaria també de gran interès social, en suposar una millora estètica considerable respecte a la situació actual i la possibilitat de gaudir d'un entorn fluvial de millors característiques per a la població local.

Per això, Ecologistes en Acció ha elaborat el present "PLA DE NATURALITZACIÓ I ADEQUACIÓ AMBIENTAL I PAISATGÍSTICA DEL NOU LLIT DEL RIU TÚRIA AL SEU PAS PELS TERMES MUNICIPALS DE QUART DE POBLET, MISLATA, XIRIVELLA I VALÈNCIA", amb el qual es pretén retornar al nostre riu l'aspecte d'un curs fluvial més o menys natural, que incrementaria substancialment els seus valors ambientals i paisatgístics, creant-se una àrea natural que continuarien gaudint diàriament molts veïns com a espai d'oci i passeig.

En el disseny del Pla s'ha tingut molt en compte que les actuacions proposades no produïsquen un increment del risc hidrològic. Les actuacions que es plantegen no interferiran amb el funcionament habitual dels assentaments humans adjacents, en tenir lloc totes les accions dins de la caixa del riu. Per aquesta raó, també suposarà un cost econòmic moderat en la seua realització i reduït en el seu manteniment. Es tracta, en definitiva, d'un pla la rendibilitat ambiental del qual i social resultarà molt alta, sobretot en comparació amb el cost econòmic que comporta.

Ecologistes en Acció presenta aquest Pla als ajuntaments de Quart de Poblet, Mislata, Xirivella i València, a la Confederació Hidrogràfica del Xúquer, i a la Conselleria d'Agricultura, Desenvolupament Rural, Emergència Climàtica i Transició Ecològica de la Generalitat Valenciana, per a la seua realització, al ser les administracions públiques amb competències directes en la gestió del riu Túria en aquest àmbit geogràfic. Esperem que aquestes administracions tinguen la sensibilitat ambiental i social necessàries per a dur a terme aquest pla, que estem convençuts contribuiria a millorar la qualitat de vida de la ciutadania i la percepció paisatgística dels molts visitants que té, així com la capacitat resilient i d'adaptació del territori.

En els últims anys, Ecologistes en Acció ha elaborat i presentat prop d'una vintena de propostes de restauració de rius a l'Estat espanyol, sent aquesta del nou llit del Túria una d'aquestes propostes, amb la innovació de tractar-se d'un llit en origen artificial.

Gràcies a aquesta campanya de restauració de rius en entorns urbans promoguda per Ecologistes en Acció, l'any 2021 es va publicar per part de la Fundació Biodiversitat, dependent del Ministeri per a la Transició Ecològica i el Repte Demogràfic, la convocatòria de subvencions per a fomentar actuacions dirigides a la renaturalització i resiliència de ciutats espanyoles en el marc del Pla de Recuperació, Transformació i Resiliència 2021, convocatòria que ha permès la posada en marxa de nombrosos projectes de renaturalització de rius a l'entorn de diferents pobles i ciutats espanyoles.

La proposta de naturalització del nou llit del Túria, recollida en el present Pla, pot ser objecte de finançament en el marc d'aquest tipus de convocatòries o d'unes altres que en el futur es puguen publicar. Els

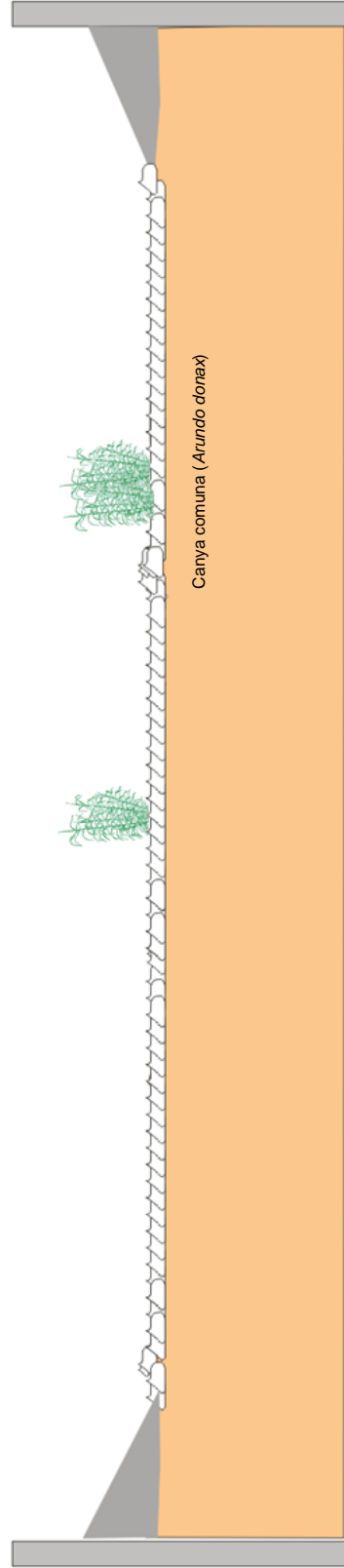
ajuntaments implicats tenen una important oportunitat de poder dur a terme la proposta d'intervenció que ací es presenta.

València, setembre de 2023

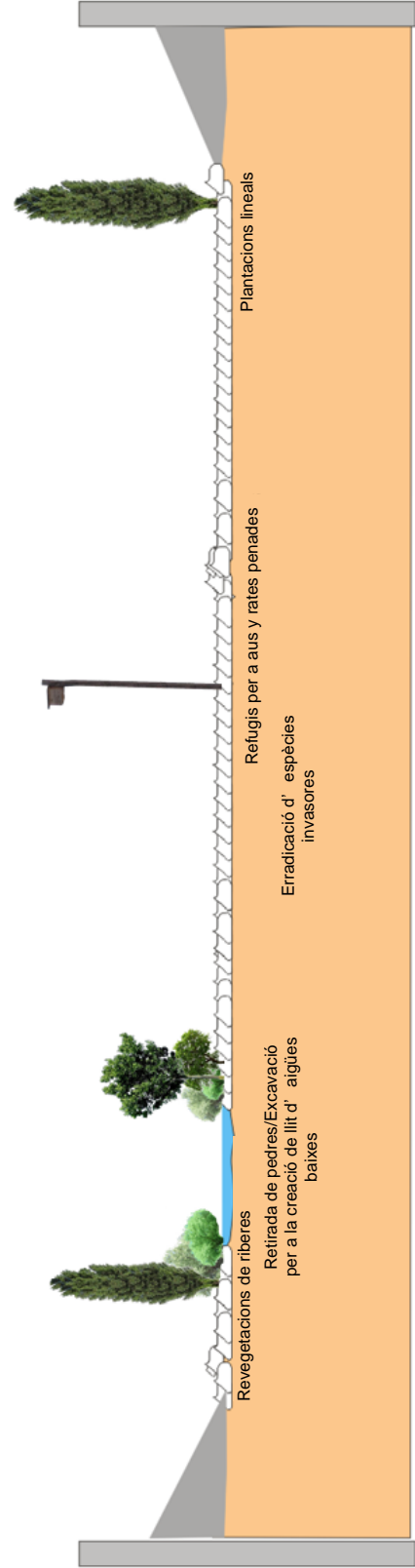
Perfils esquemàtics amb la imatge objectiu de les actuacions proposades

MODEL DE NATURALITZACIÓ AL TRAM SUPERIOR-LLIT D' AIGÜES BAIXES (TALUSSOS DE FORMIGÓ)

ESTAT ACTUAL

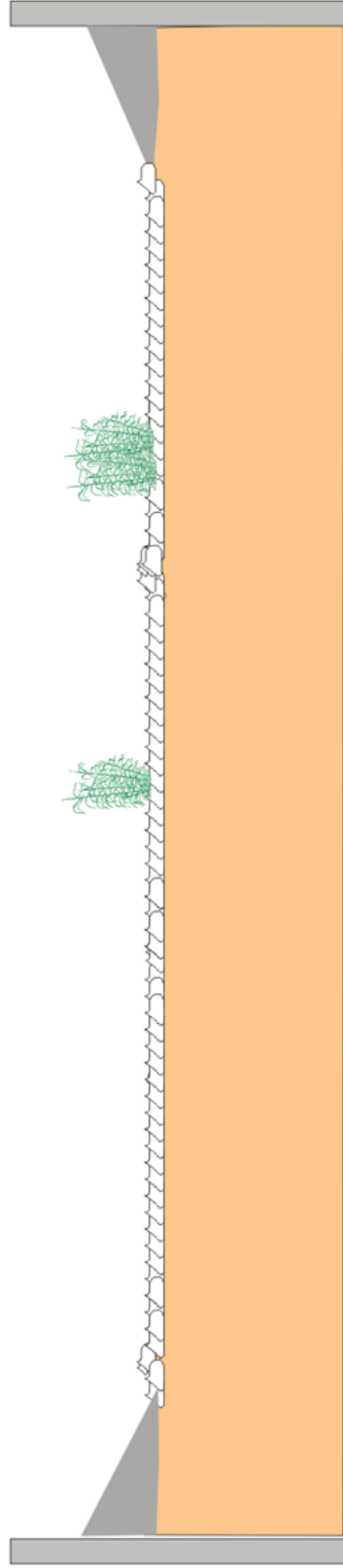


PLA DE NATURALITZACIÓ: IMATGE OBJECTIU FINAL

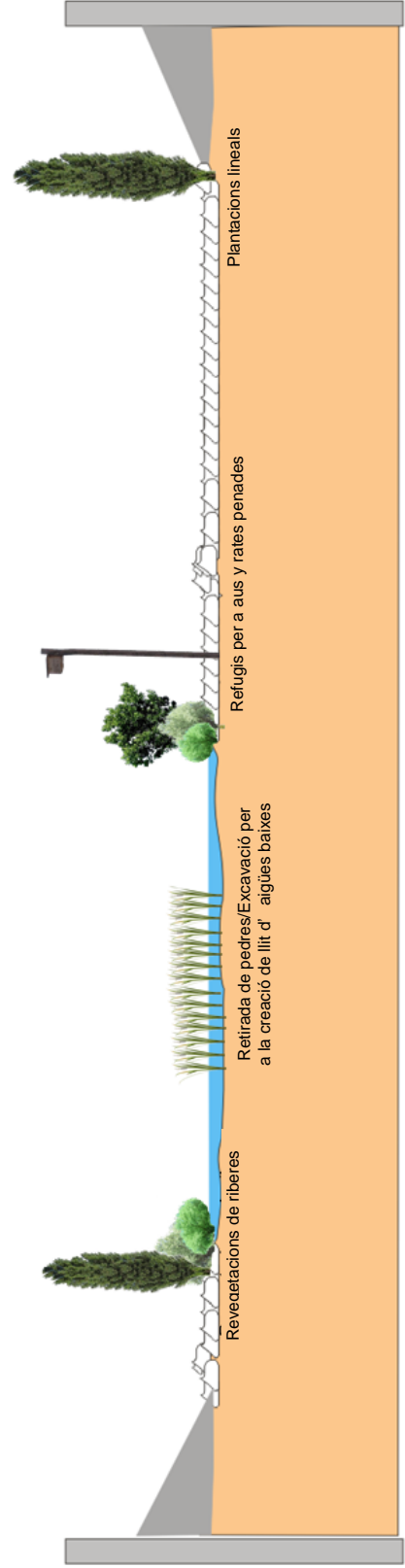


MODEL DE NATURALITZACIÓ AL TRAM SUPERIOR-AIGUAMOLLS (TALUSSOS DE FORMIGÓ)

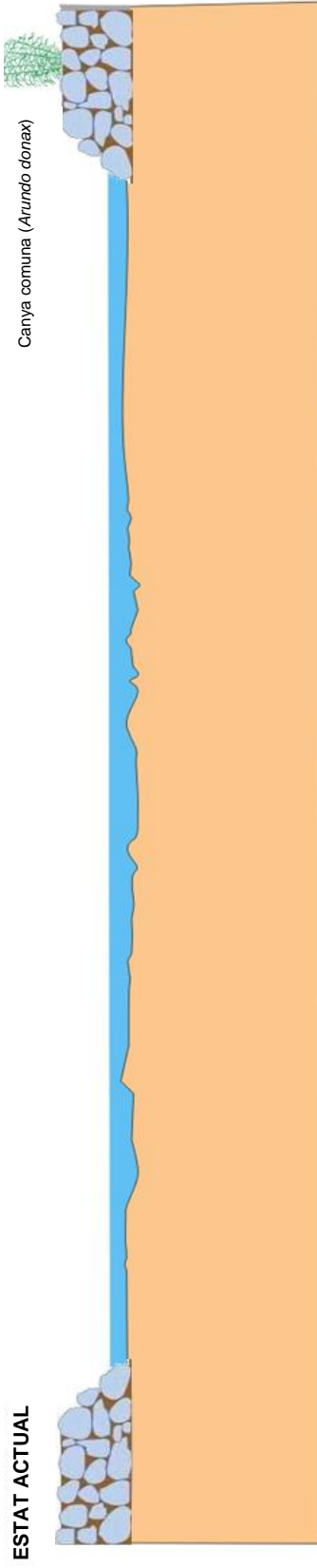
ESTAT ACTUAL



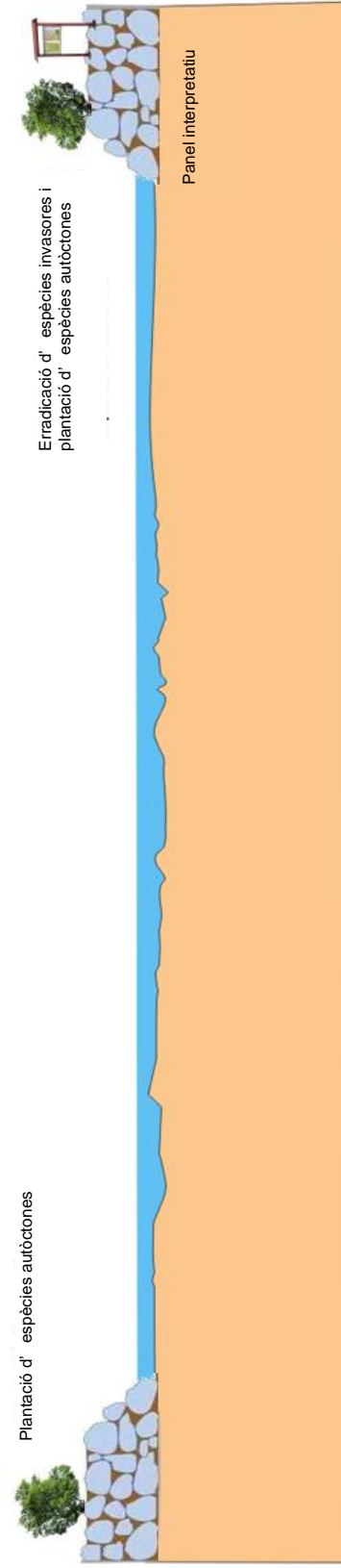
PLA DE NATURALITZACIÓ: IMATGE OBJECTIU FINAL



MODEL DE NATURALITZACIÓ AL TRAM INFERIOR (TALUSSOS D' ESCULLERA)



PLA DE NATURALITZACIÓ: IMATGE OBJECTIU FINAL



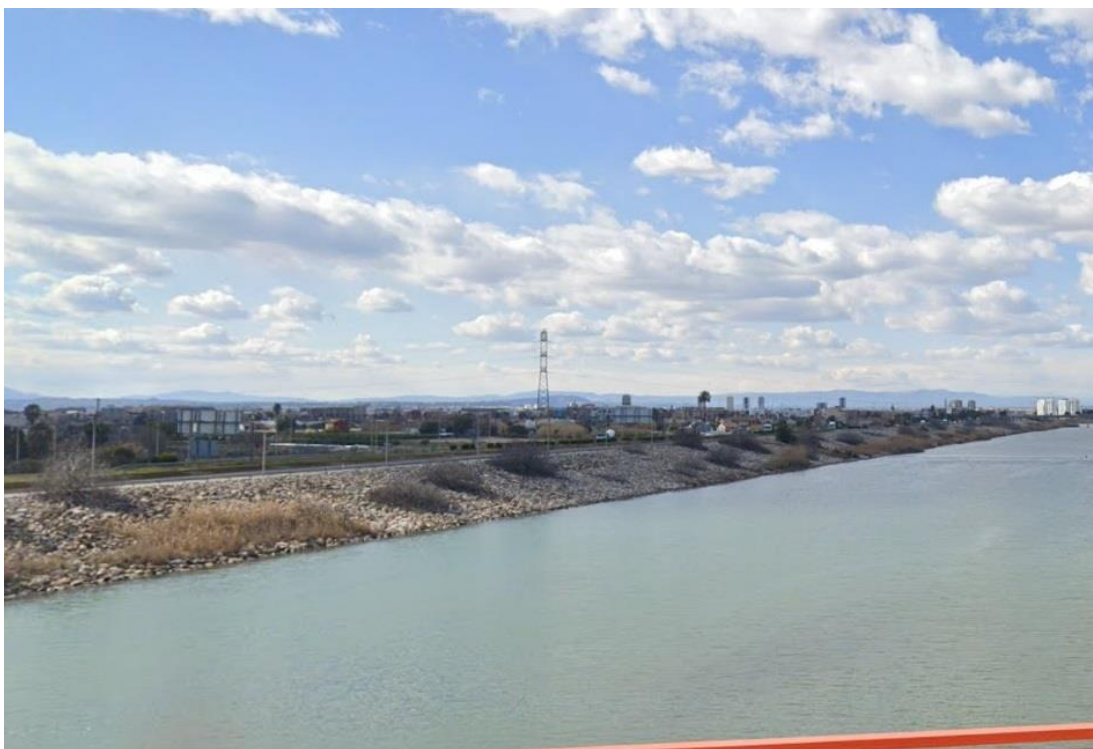
Simulacions fotogràfiques amb la imatge objectiu de les actuacions proposades

Simulació núm. 1. Tram de talussos de formigó



Erradicació de canya comuna i altres espècies invasores i revegetació amb espècies autòctones. Excavació de llit d'aigües baixes i aiguamolls. Pal amb caixa niu.

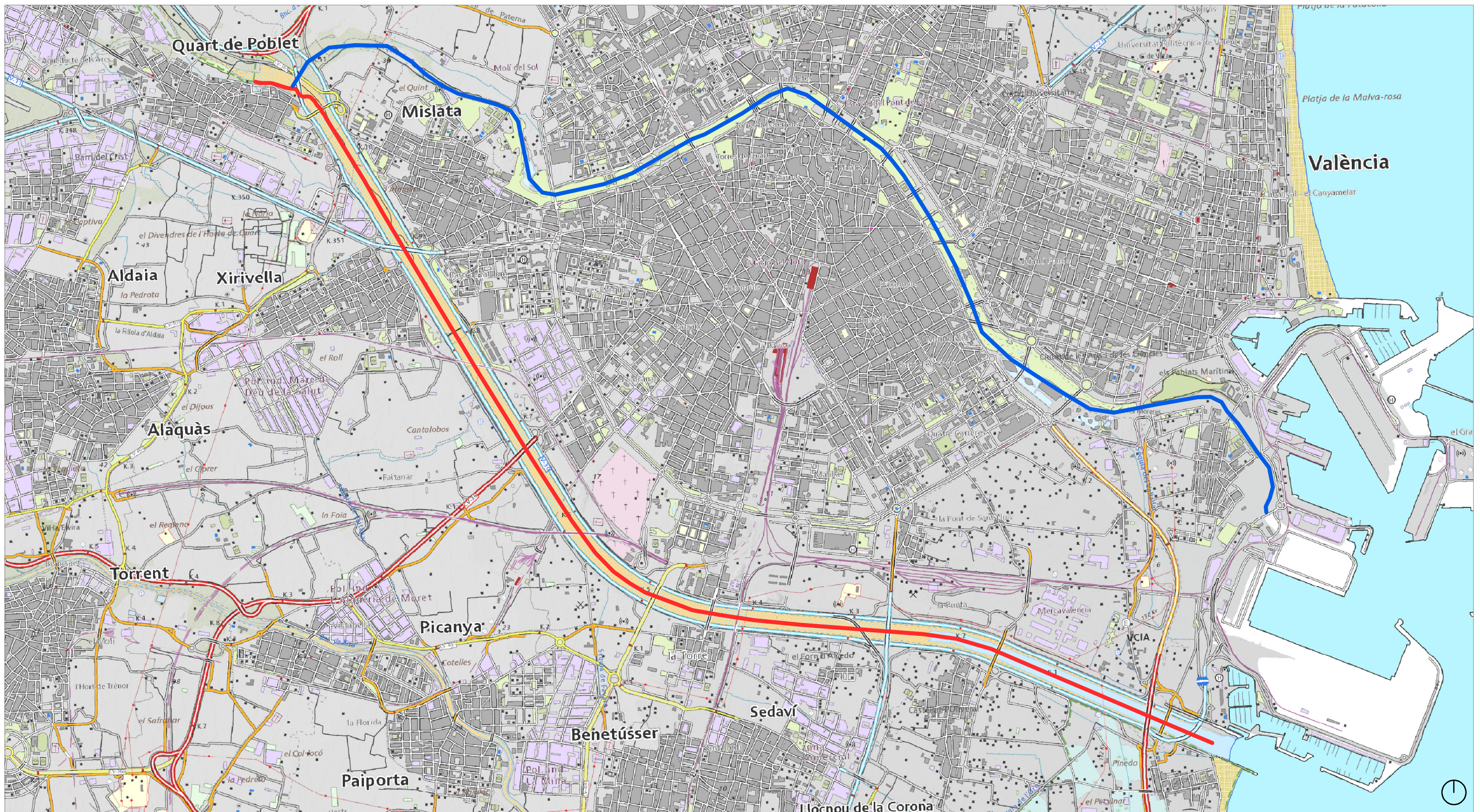
Simulació núm. 2. Tram de talussos d'escullera



Plantacions de bosquets en escullera.



Plànols



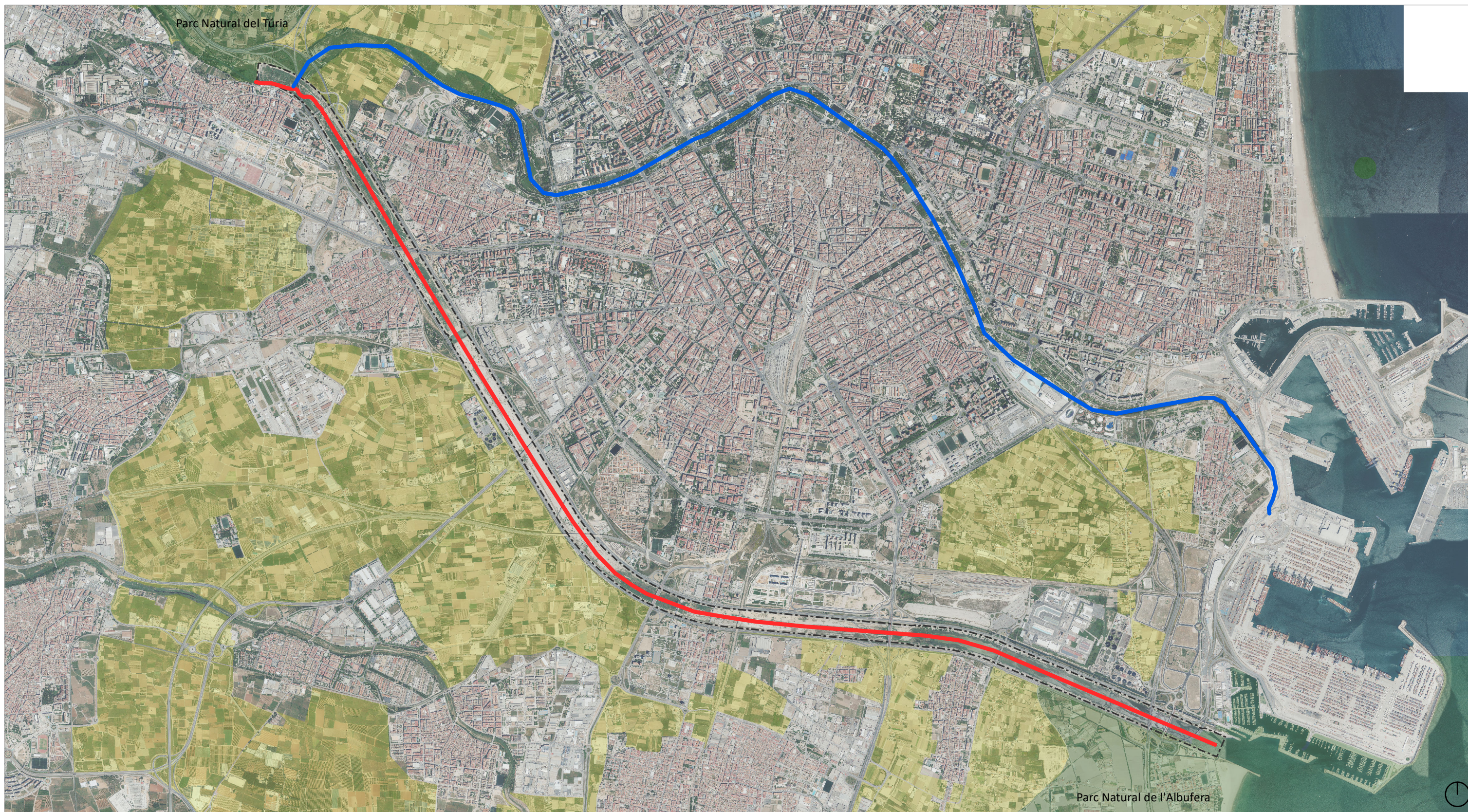
E: 1/35.000 Font: Institut Cartogràfic Valencià
 0 500 1.000 1.500 2.000 Metres

LLEENDA

- Llit original del riu Túria
- Nou llit del riu Túria (tram de projecte)



PLÀNOL NÚM. 1
 Localització. Mapa topogràfic








Parc Natural del Túria

Parc Natural de l'Albufera

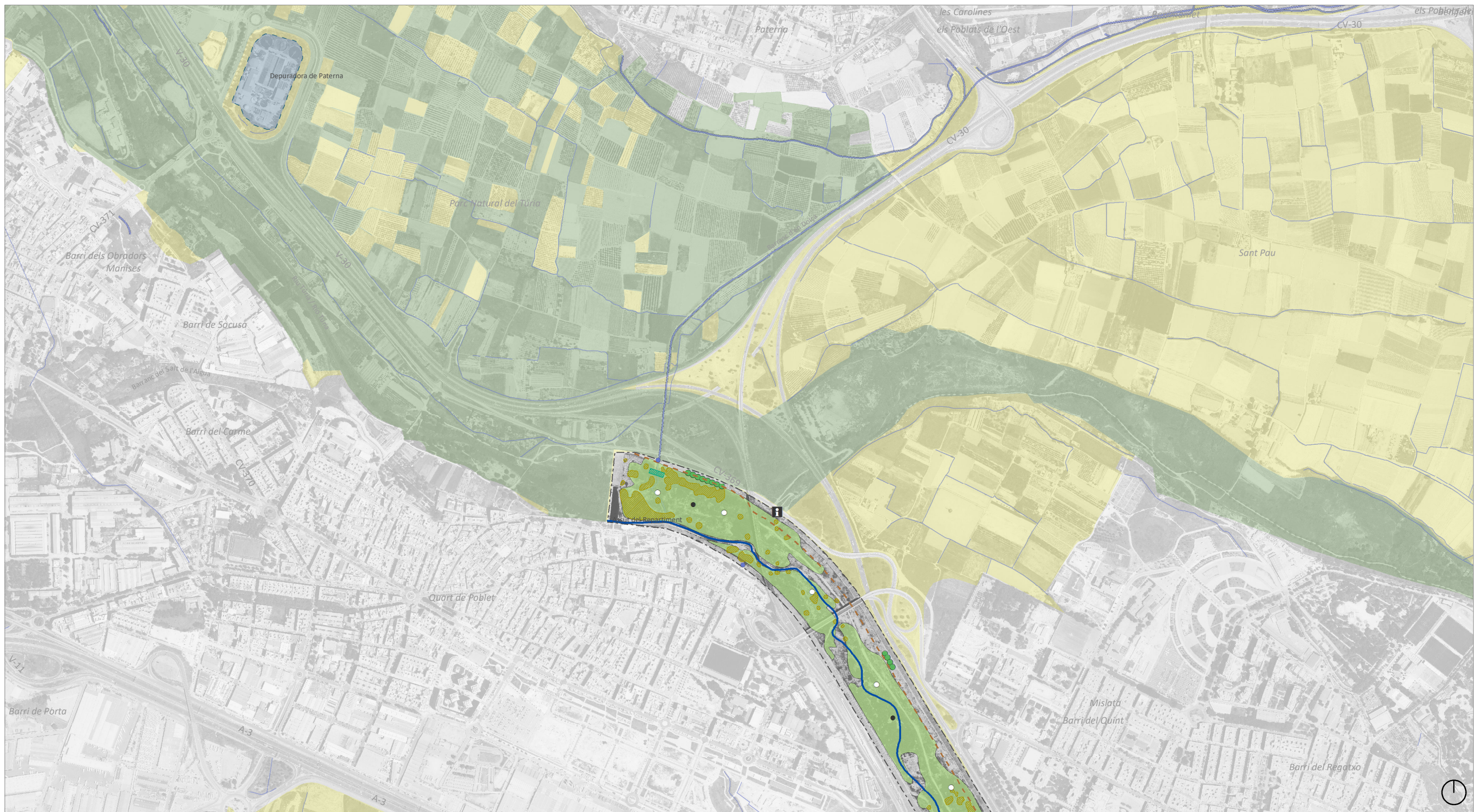
E: 1/35.000 Font: Institut Cartogràfic Valencià
 0 500 1.000 1.500 2.000 Metres

LLEGENDA

-  Àmbit d'actuació
-  Llit original del riu Túria
-  Nou llit del riu Túria (tram de projecte)
- Infraestructura verda territorial**
-  Espais naturals
-  Horta protegida



PLÀNOL NÚM. 2
 Localització. Ortofotografia



LLEGENDA

Actuacions

- Excavació de llit d'aigües baixes
- Excavació d'aiguamoll
- Eliminació d'espècies exòtiques
- Millora de la composició de la flora actual
- Revegetació de ribera
- Revegetació en escullera

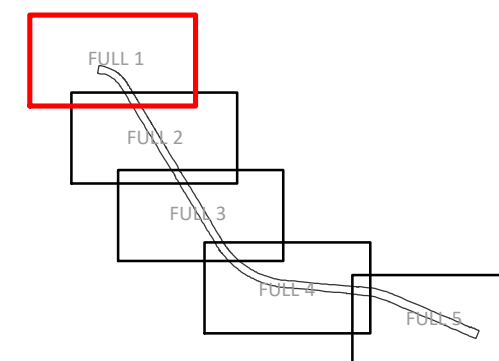
- Plantació lineal
- Creació de filtres verds
- Construcció de camí de servei
- Cajas niu per a aus
- Caixes refugi per a rates penades
- i Panels d'interpretació ambiental

Infraestructura hidràulica

- Canals
- Séquies
- Abocament d'aigua
- Depuradores

Infraestructura verda territorial

- Hàbitats Albufera
- Espais naturals
- Horta protegida



PLÀNOL NÚM. 3
Proposta d'actuacions. FULL 1



LLEGENDA

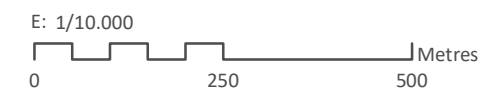
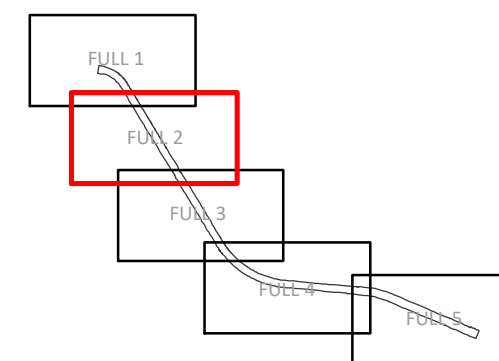
Actuacions

- Excavació de llit d'aigües baixes
- Excavació d'aiguamoll
- Eliminació d'espècies exòtiques
- Millora de la composició de la flora actual
- Revegetació de ribera
- Revegetació en escullera

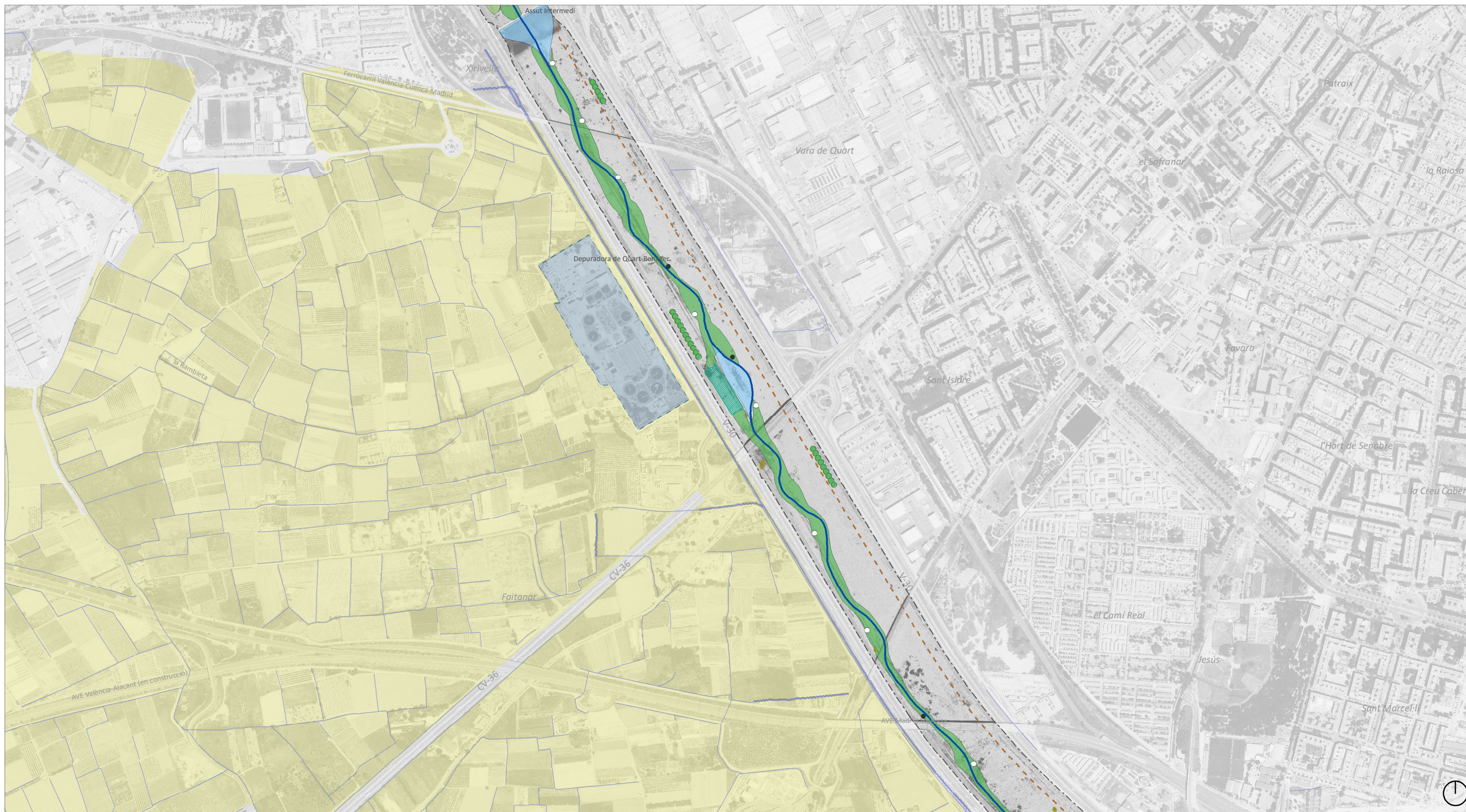
- Plantació lineal
- Creació de filtres verds
- - Construcció de camí de servei
- Cajas niu per a aus
- Caixes refugi per a rates penades
- Panels d'interpretació ambiental

- Infraestructura hidràulica**
- Canals
 - Séquies
 - Abocament d'aigua
 - Depuradores

- Infraestructura verda territorial**
- Habitats Albufera
 - Espais naturals
 - Horta protegida



PLÀNOL NÚM. 3
Proposta d'actuacions. FULL 2



LLEGENDA

Actuacions

- Excavació de llit d'aigües baixes
- Excavació d'aiguamoll
- Eliminació d'espècies exòtiques
- Millora de la composició de la flora actual
- Revegetació de ribera
- Revegetació en escullera

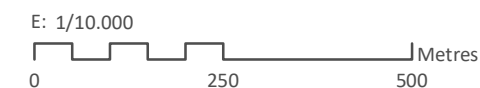
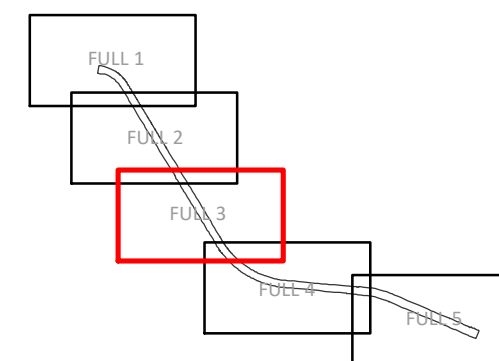
- Plantació lineal
- Creació de filtres verds
- Construcció de camí de servei
- Cajas niu per a aus
- Caixes refugi per a rates penades
- Panels d'interpretació ambiental

Infraestructura hidràulica

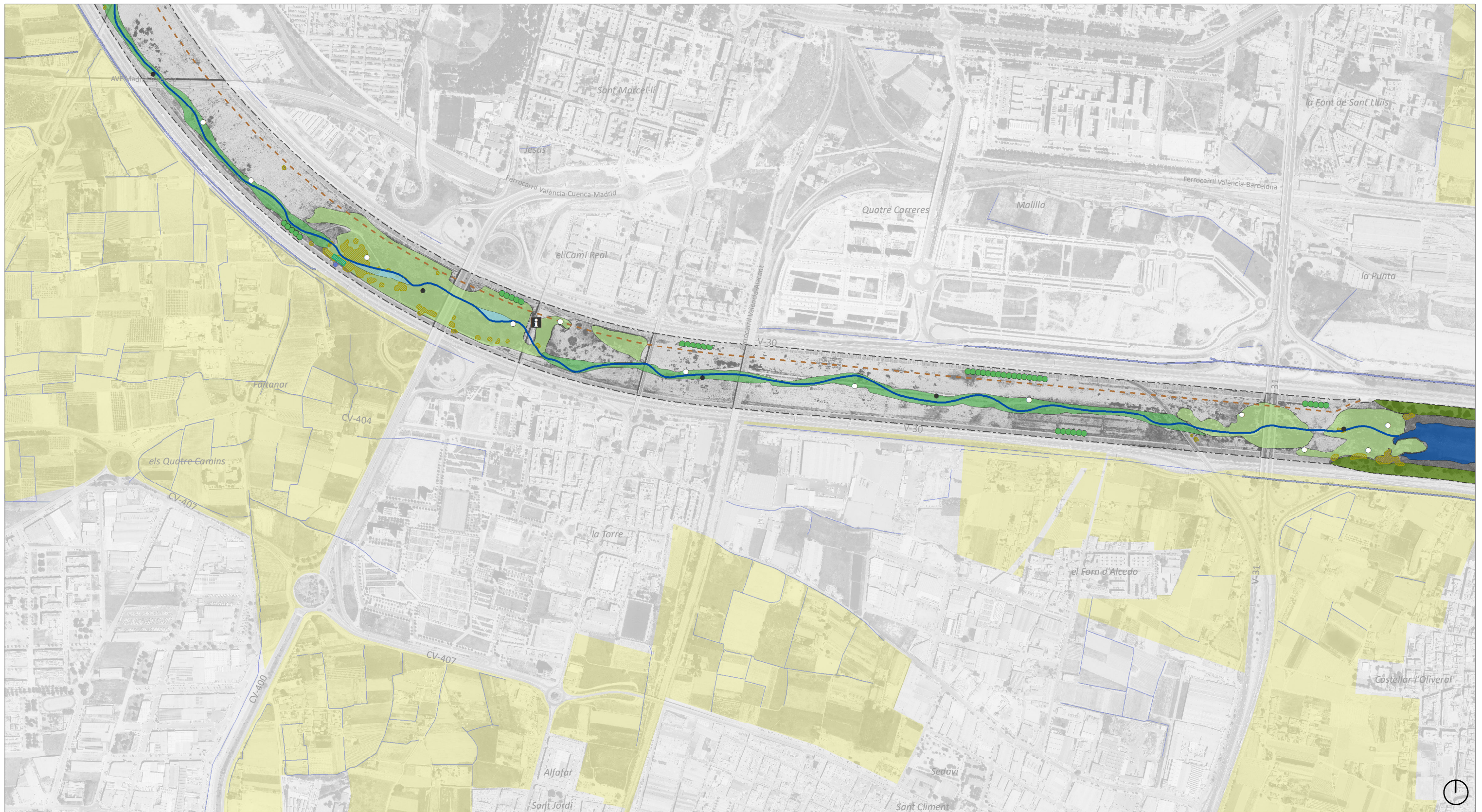
- Canals
- Séquies
- Abocament d'aigua
- Depuradores

Infraestructura verda territorial

- Hàbitats Albufera
- Espacis naturals
- Horta protegida



PLÀNOL NÚM. 3
Proposta d'actuacions. FULL 3



LLEGENDA

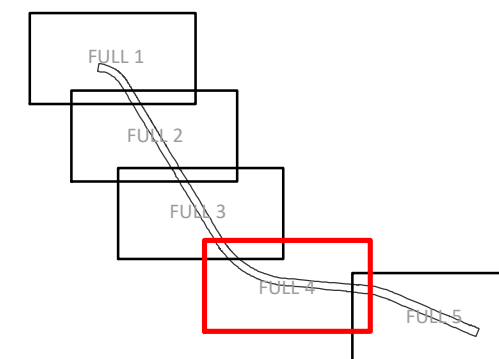
Actuacions

- Excavació de llit d'aigües baixes
- Excavació d'aiguamoll
- Eliminació d'espècies exòtiques
- Millora de la composició de la flora actual
- Revegetació de ribera
- Revegetació en escullera

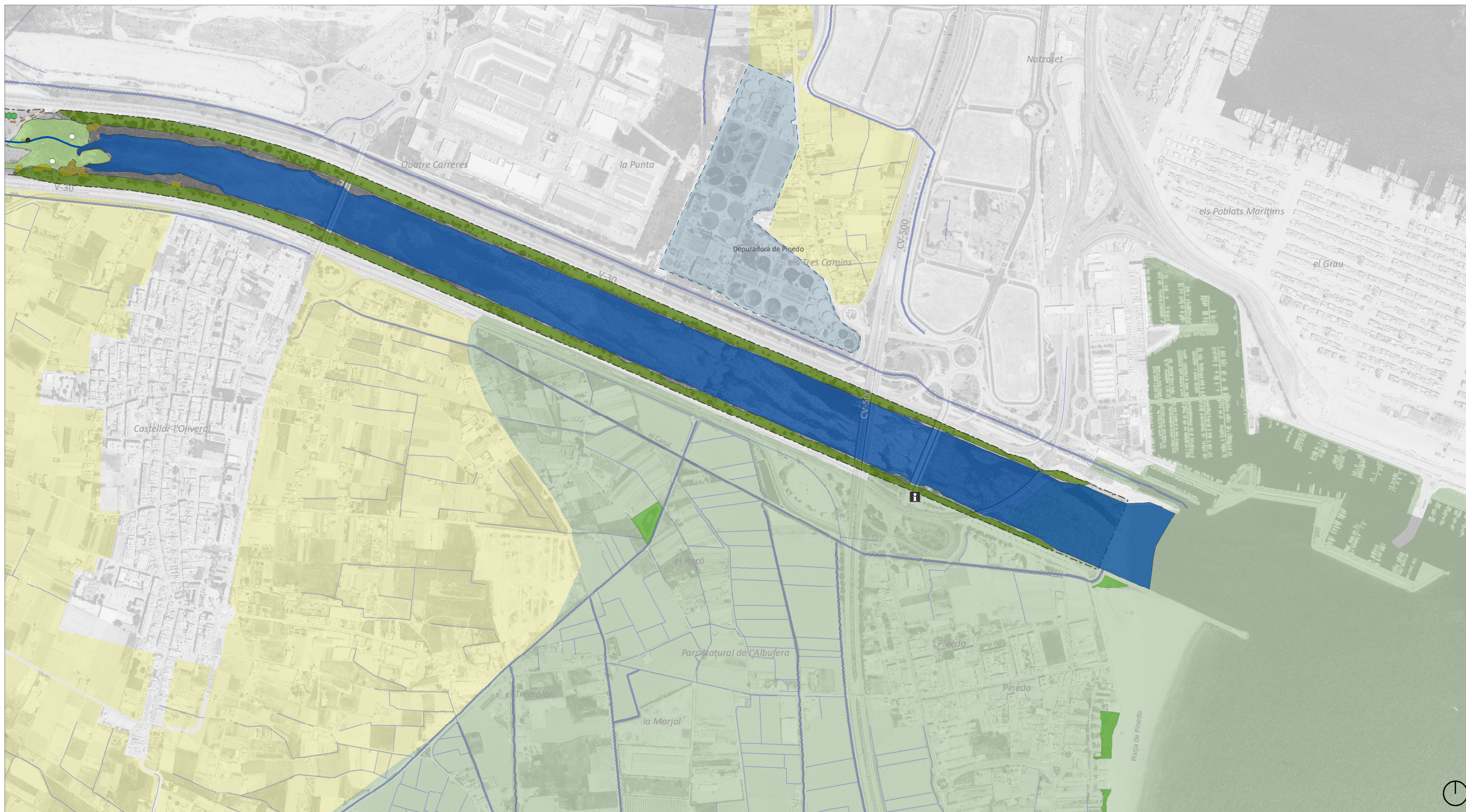
- Plantació lineal
- Creació de filtres verds
- Construcció de camí de servei
- Cajas niu per a aus
- Caixes refugi per a rates penades
- i Panels d'interpretació ambiental

- Infraestructura hidràulica**
- Canals
 - Séquies
 - Abocament d'aigua
 - Depuradores

- Infraestructura verda territorial**
- Hàbitats Albufera
 - Espacis naturals
 - Horta protegida



PLÀNOL NÚM. 3
Proposta d'actuacions. FULL 4



LLEGENDA

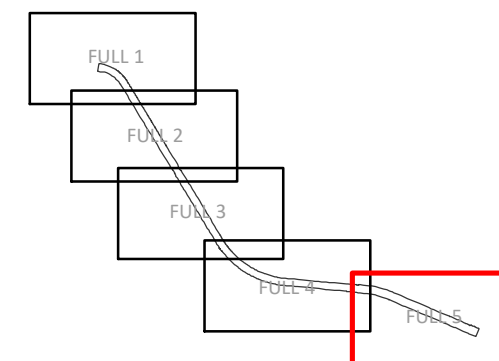
Actuacions

- Excavació de llit d'aigües baixes
- Excavació d'aiguamoll
- Eliminació d'espècies exòtiques
- Millora de la composició de la flora actual
- Revegetació de ribera
- Revegetació en escullera

- Plantació lineal
- Creació de filtres verds
- Construcció de camí de servei
- Cajas niu per a aus
- Caixes refugi per a rates penades
- i Panels d'interpretació ambiental

- Infraestructura hidràulica**
- Canals
 - Séquies
 - Abocament d'aigua
 - Depuradores

- Infraestructura verda territorial**
- Hàbitats Albufera
 - Espacis naturals
 - Horta protegida



PLÀNOL NÚM. 3
Proposta d'actuacions. FULL 5